

Aerobika*

Oscillációs, pozitív kilégzési nyomású
terápiás rendszer



Trudell Medical International



Trudell Medical International
725 Third Street
London, Ontario, Kanada, N5V 5G4
Telefon: +1-519-455-7060
Fax: +1-519-455-7858
Email: customerservice@trudellmed.com
Honlap: www.trudellmed.com

Forgalmazó:

Kanadai Kórházi Forgalmazó:
Trudell Medical Marketing Limited
758 Third Street
London, Ontario, Kanada N5V 5J7
Email: tmml@tmml.com
Honlap: www.tmml.com



Trudell Medical International Europe Ltd.
BioCity Nottingham, Pennyfoot Street
Nottingham, NG11GF, Egyesült Királyság
Email: customerservice@trudellmed.com
Honlap: www.trudellmed.com

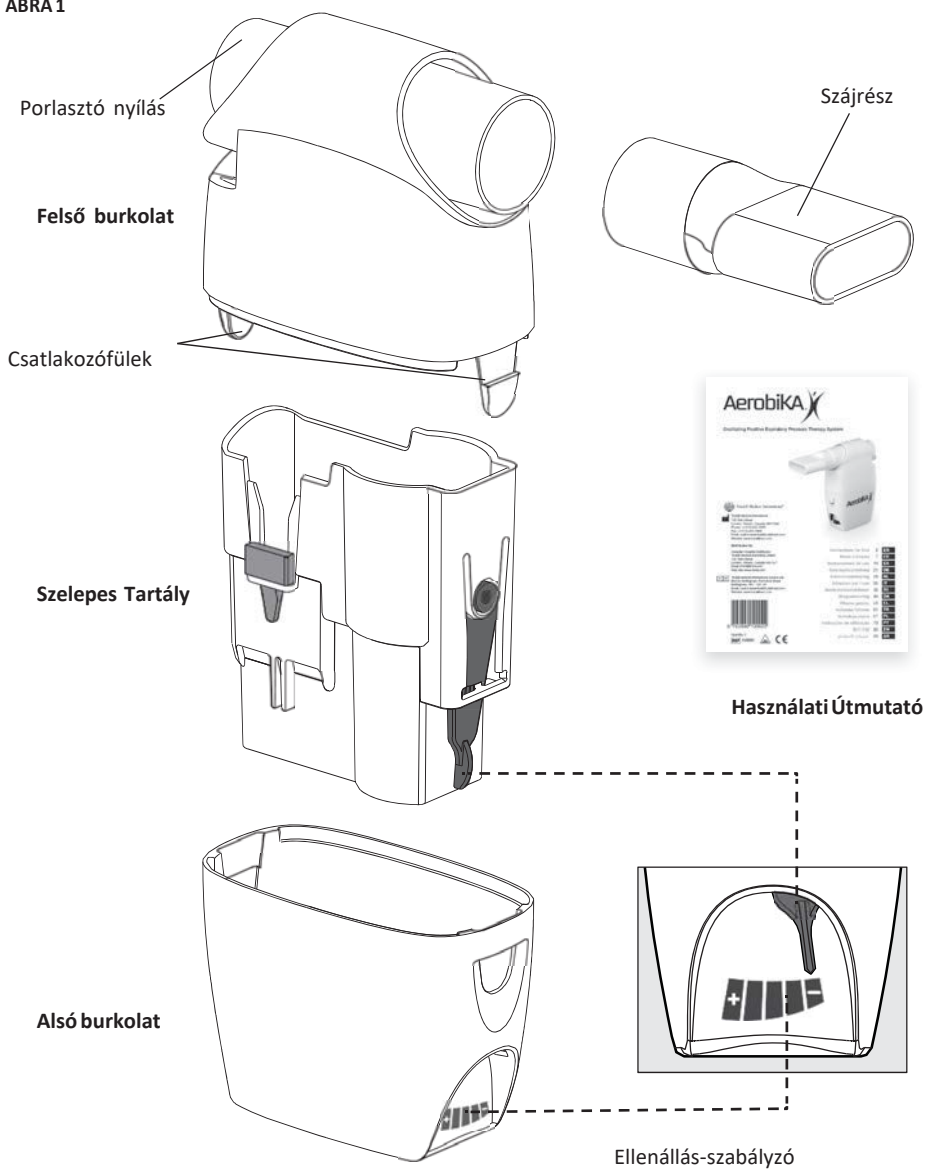
Mennyiség: 1

REF 110501



Használati útmutató	1	HU
Mode d'emploi	7	FR
Instrucciones de uso	14	ES
Gebrauchsanleitung	21	DE
Gebruiksaanwijzing	28	NL
Istruzioni per l'uso	35	IT
Användarinstruktioner	42	SV
Brugsanvisning	48	DA
Οδηγία χρήσης	55	EL
Kullanma Talimatı	62	TR
Instrukcja użycia	68	PL
Instruções de utilização	75	PT
使用介紹	82	ZH
	88	AR

ÁBRA 1



A használati útmutató elektronikus formában is letölthető a www.truellmed.com honlapról

RENDELTESSZERŰ HASZNÁLAT

Az **Aerobika*** Oszcillációs Pozitív Kilégzési nyomású terápiás készüléket Pozitív Kilégzési Nyomású (PEP) eszközként való használatra tervezték. Az **Aerobika*** Oszcillációs PEP eszköz egyidejűleg használható porlasztott gyógyszer-aerosol beviteléhez is. Az eszközt olyan betegek számára tervezték, akik 3-4 másodpercen át képesek 10 liter/perc térfogatnak megfelelő kilégzést létrehozni.

ÓVINTÉZKEDÉSEK

- Gyermekek esetében ne hagyja az eszközt felügyelet nélkül. A készülék nem játék.
- Ne nyomja meg a csatlakozófüleket, amikor a burkolat le van szerelve. Különben eltörheti a füleket és így nem lesz képes megfelelően összeszerelni az eszközt.
- Kezelés előtt ismerje meg és tartsa be a kezelési ellenjavallatokat.

ELLENJAVALLATOK

Az Aerobika* Oszcillációs PEP eszközt nem javasoljuk az alábbi esetekben:

- A beteg nem képes elviselni a fokozott légzést
- Koponyán belüli nyomás (ICP) magasabb, mint 20 Hgmm
- Hemodinamikai instabilitás (vérnyomás instabilitás)
- Friss arc-, száj- vagy koponyaműtét vagy sérülés
- Akut orrmelléküreg gyulladás
- Epistaxis (orrvérzés)
- Nyelőcsőműtét utáni napok
- Szédülés
- Aktív tüdővérzés
- Nem kezelt légmell (pneumothorax)
- Ismert vagy feltételezett dobhártya sérülés vagy más középfül-betegség

FIGYELEM

Az eszköz túlzott nyomás melletti használata kedvezőtlen eredményekkel járhat. 20 vízcm feletti kilégzési nyomás alkalmazása az emelkedett transzpulmonaris nyomásra érzékeny betegek esetén egy vagy több, az alábbi listán szereplő, kedvezőtlen mellékhatást eredményezhet. Minden beteg számára szakértő klinikai megítélés szükséges a megfelelő beállítás kiválasztásához. Ha az Ellenállás szabályzón nem állítja be a beteg kilégzésének megfelelő ellenállást, az oszcillációs PEP terápia eredménytelen lehet, illetve egy vagy több kedvezőtlen mellékhatás léphet fel az alábbiak közül.

A helytelenül végzett kezelés kedvezőtlen mellékhatásai az alábbiak lehetnek:

- Megnövekedett légzési munka, amely hipoventillációhoz és a CO2 szint növekedéséhez vezethet
- Megnövekedett koponyán belüli nyomás
- Kardiovaszkuláris veszély
 - szívizom vérellátási zavar (isémia)
 - Csökkent vénás telődés
- Túlzott légnyelés, mely hányingert okoz és növeli a félrenyelés kockázatát
- Klausztofóbia
- Tüdő túlnyomásos sérülés

AZ AEROBIKA* OSZCILLÁCIÓS PEP BEÁLLÍTÁSA

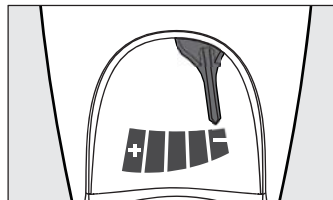
A készülék részeinek megismeréséhez tanulmányozza az 1-es ábrát.

Használat előtt olvassa el a használati útmutatót és tartsa mindig elérhető közelségben. Ha bármilyen kérdése felmerül a termék teljesítményét vagy használatát illetően, vegye fel a kapcsolatot kezelőorvosával.

MEGFELELŐ ELLENÁLLÁS BEÁLLÍTÁSÁNAK MEGHATÁROZÁSA

Az **Aerobika*** Oszcillációs PEP eszközt egy egészségügyi szakembernek kell beállítania az alábbi lépéseket követve:

1. Az Ellenállás szabályzót a legalacsonyabbra állítva kezdjen. (Ábra 2)
2. A beteg kényelmes ülő helyzetben helyezkedjen el. Kérje, hogy a készüléken át végezzen egy a normálisnál mélyebb, de nem maximális belégzést. Ezután gyorsan, de ne erőltetve lélegezzen kifelé a készüléken keresztül.
3. Az ellenállást úgy kell beállítani, hogy a kilégzés 3-4-szer hosszabb ideig tartson, mint a belégzés. Az ellenállás a szabályozó balra mozgásával növelhető. Az ellenállás csökkentéséhez jobbra mozgassa.

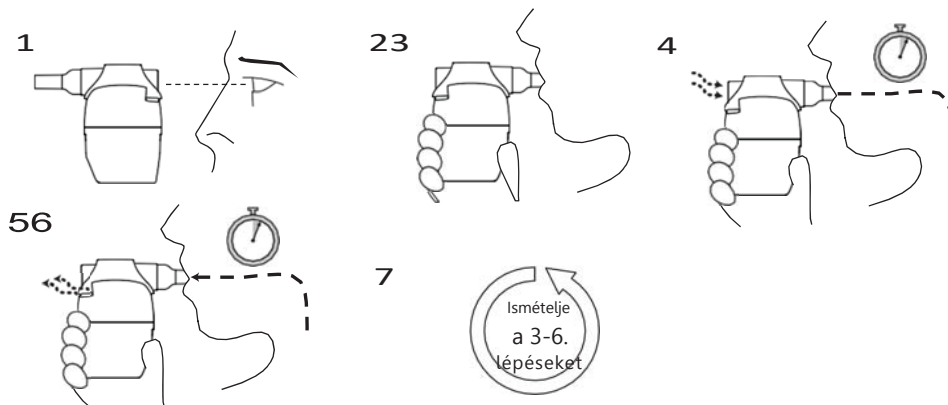


MEGJEGYZÉS: A megfelelő ellenállás beállítása eredményezi a kívánt belégzési:kilégzési arányt, mely 1:3 vagy 1:4 legyen, 10-20 percen keresztül, a beteg túlzott kifáradása nélkül.

4. A kezelést rendszeresen vagy a beteg állapotának változásakor újra kell értékelni. Ahogy a légutakon kevesebb a váladék, az ellenállást emelheti, hogy megfelelő belégzési:kilégzési arány megmaradjon

AZ AEROBIKA* OSZCILLÁCIÓS PEP HASZNÁLATÁNAK MEGFELELŐ TECHNIKÁJA

A kezelést napi kétszer kell elvégezni vagy ahogy azt a kezelőorvos javasolja.



1. Használat előtt alaposan tanulmányozza a készüléket. Azonnal cserélje le, ha hibát talál rajta. Mindig győződjön meg róla, hogy az Ellenállás szabályzó az egészségügyi szakember által előírt pozícióban legyen. Finoman nyomja össze a szétszedett készüléket, hogy a Csatlakozó fűlek összeilleszkedjenek.
2. Habár az **Aerobika*** Oszcillációs PEP működését ez nem befolyásolja, de javasoljuk, hogy a kezelést kényelmes ülő helyzetben végezze.
3. Helyezze a csutorát a szájába, zárja össze ajkait, hogy teljesen zárjon. Ügyeljen arra, hogy keze ne állja útját a készülék hátulján a kilégzési útnak.
4. Lélegezzen be a készüléken keresztül a normálisnál mélyebb lélegzettel, de ne töltse meg tüdejét teljesen. Tartsa vissza lélegzetét 2-3 másodpercig kilégzés előtt.
5. Aktívan, de ne erősen lélegezzen kifelé a készüléken keresztül. Ideális esetben a kilégzésnek 3-4-szer tovább kell tartania a belégzésnél. Tartsa orcáit laposan és stabilan a kezelés hatékonyságának maximalizálása érdekében. Ügyeljen arra, hogy a szájrészt megfelelően zárja kezelés során.
6. Folytassa a mély belégzéseket és hosszú kilégzéseket 10-20 lélegzeten át, vagy ahogyan az egészségügyi szakember javasolja. Legalább 10 lélegzés elvégzése után 2-3-szor köhögjön, hogy tisztítsa a légutait.

Kezelőorvosa segít a megfelelő technika elsajátításában. A legnagyobb hatékonyság érdekében próbálja meg visszatartani köhögését legalább 10 ki-belégzési cikluson át.

7. Ismétlje meg a 3-6. lépés 10-20 percig, vagy ahogy azt kezelőorvosi meghatározza. A teljes gyakorlatot napi rendszerességgel legalább kétszer kell elvégezni, és a gyakoriságot megnövelni napi 3-4 alkalomra, ha sok nyák termelődik.
8. A cél, hogy a tüdejét tisztán tartsa és növelje a légzési kapacitását. Tartsa fenn a kezelés rendszerességét akkor is, ha csökken a nyáktermelődés.

⚠️ŐVINTÉZKEDÉSEK: Ha szédül, vagy kényelmetlenül érzi magát a kezelés során, hagyja abba a terápiát és vegye fel a kapcsolatot orvosával vagy egészségügyi szakemberével.

AZAEROBICA* OSZILLÁCIÓS PEPBEÁLLÍTÁSA HASZNÁLATAPORLASZTÓVAL (külön beszerezhető)

Az Aerobika* Oszillációs PEP eszköz használható olyan kis méretű porlasztóval, ami 22 mm-es adatperrel rendelkezik. A kezelőorvosa javasolni fogja, hogy melyik készítményt használja kombinált kezeléshez.

A készítmények, amelyek megnyitják a légútjait (pl. albuterol) vagy segítenek csökkenteni a nyákot (pl. hipertóniás sóoldat) jó választás az **Aerobika*** Oszillációs PEP-pel való használathoz, mivel csökkentik vagy eltávolítják a nyákot a tüdejéből.

Az olyan készítményeket, amelyeknek a tüdejében kellen maradni, mint az antibiotikumok, külön, az oszillációs kezelés befejezése után javasolt inhalálni.

1. Győződjön meg róla, hogy elolvasta és megértette a mellékelt utasításokat a kezelés kezdete előtt.
2. Győződjön meg róla, hogy a porlasztó megfelelően van beállítva és a készítményt hozzáadta a porlasztó csészéhez. Távolítsa el a szájrészt (vagy maszkot) a porlasztóról.
3. Csatlakoztassa a porlasztót az **Aerobika*** Oszillációs PEP Porlasztó nyílásához, ahogy a 3. ábrán is látható.
4. Kapcsolja be a sűrített levegő forrást és egészítse ki a teljes kezelést a fent kiemelt légzési technika alkalmazásával.



ⓘMEGJEGYZÉS:

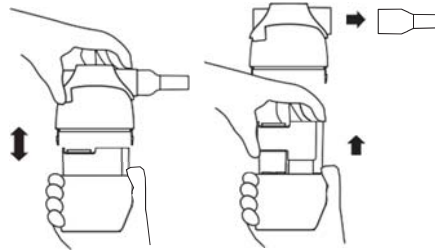
- Nincs szükség adapterre, ha **AEROECLIPSE** márkájú légzés által Működtetett Porlasztót használ.
- Mindig győződjön meg róla, hogy az **Aerobika*** Oszillációs PEP szájrészt használja, különben a készülék nem fog megfelelően működni. (Lásd: 3. ábra)
- Ha porlasztóval együtt használja a készüléket, a készüléket következő használat előtt meg kell tisztítani az üledékektől, amelyek a kilégzés során maradhattak vissza.

AZ AEROBICA* OSZILLÁCIÓS PEP ESZKÖZ TISZTÍTÁSA ÉS FERTŐTLENÍTÉSE

1. TISZTÍTÁSI UTASÍTÁSOK

Az **Aerobika*** Oszillációs PEP eszköz négy részre szedhető szét tisztítás előtt: szájrész, felső burkolat, alsó burkolat és szelepes tartály. Ha szükséges, az **Aerobika*** Oszillációs PEP tisztítható minden használat után.

A kezelőorvos mindig klinikai képnek megfelelően kell, hogy meghatározza a megfelelő Tisztítási (1) és Fertőtlenítési (2) eljárást és gyakoriságot, a beteg egészségügyi állapotának megfelelően.



A. A KÉSZÜLÉK SZÉTSZERELÉSE

- Nyomja meg a Csatlakoztató füleket az eszköz bármely oldalán. Tartsa benyomva a füleket, gyengéden húzza le a felső burkolatot, amíg a két rész külön nem válik.
- Távolítsa el a Szelepes Tartályt. Ne szedje szét a tartályt.
- A szájrész eltávolításához határozottan fogja meg és csavarja le az eszköztől.

B. AZ ESZKÖZ TISZTÍTÁSA

SZAPPANÉSVÍZ

- Mossa meg a négy részt langyos tiszta vízben és folyékony mosogatószerben, hagyja a részeket ázni 15 percig. Mozgassa meg finoman.
- Csak meleg vízben öblítse.
- Szárításhoz rázza le a maradék vizet a részekről. Hagyja alaposan megszáradni a részeket a levegőn, mielőtt újra összeilleszti a részeket.



VAGY

MOSOGATÓGÉP

- A négy szétszerelt részt mosogatógépben is moshatja a részeket a felső rekeszbe helyezve. Mossa normál mosással mosogatószerrel, **öblítőszerrel (pl. Jet Dry®)**.
- Ha maradt rajta víz, rázza le és szabad levegőn hagyja megszáradni, mielőtt újra összeszereli.
- Nem javasoljuk túlzottan szennyezett edényekkel együtt mosni.



C. AKÉSZÜLÉK ÖSSZESZERELÉSE

- Illessze a Szelepes Tartályt az Alsó burkolatba. Ha nem csúszik a helyére könnyen, forgassa el 180°-kal és próbálja újra.
- Csatlakoztassa a felső és alsó burkolatokat, amíg nem hallja mindkét Csatlakozófül „kattanását” (ez megtörténhet egyszerre is).
- Győződjön meg róla, hogy a füleket határozottan beleillesztette a két félbe egyszerre.
- Helyezze vissza a szájrészt.

TIPP - A csapvíz ásványi anyagokban gazdag lehet, ami vízkő kialakulását eredményezheti a készüléken. Ha ilyet lát, áztassa a szétszerelt készüléket 1 csésze ecet és 1 csésze víz oldatában 1 óráig, majd mossa át.

2. FERTŐTLENÍTÉSI UTASÍTÁSOK

Ha szükséges, az **Aerobika*** Oszcillációs PEP készüléket hetente fertőtlenítheti az alábbi módok bármelyikével. Fertőtlenítés előtt végezze el a tisztítást. Ne szárítsa vagy szerelje össze a készüléket.

MAGAS FOKÚ FERTŐTLENÍTÉS

Ha klinikailag szükségesnek találják a beteg egészségügyi állapota miatt, az eszközt használat után tisztíthatják és fertőtleníthetik **naponta egyszeri kezelés után.**

STERIL vizet kell használni az öblítéshez.

JAVASOLT MÓDSZER - ELEKTRONIKUS GŐZSTERILIZÁLÓ

A négy szétszerelt részt cumisüvegekhez használt elektronikus gőzsterilizálóval is fertőtlenítheti, kövesse a gyártó használati utasításait (pl. AVENT Elektronikus Sterilizáló). Összeszerelés előtt hagyja kihűlni és alaposan megszáradni a részeket.

ALTERNATÍV MÓDSZEREK

A. FORRALÁS

Helyezze a négy szétszerelt részt egy edénybe, amikor már a víz benne elérte a forráspontot, majd 5 percig forralja. Távolítsa el a vízből, összeszerelés előtt hagyja kihűlni és alaposan megszáradni.

MEGJEGYZÉS: Helyezzen egy kis tartót az edény aljára, hogy megakadályozza a műanyag részek és az forró aljának érintkezését.

B. MIKROHULLÁMÚ GŐZÖLTŐTASAK

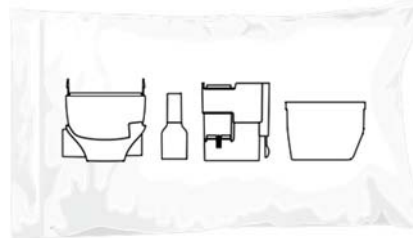
A négy szétszerelt részt fertőtlenítheti mikrohullámú sütőben, gőztisztító tasakban (pl. Quick-Clean[†] MicroSteam[†] tasakban), kövesse a gyártó használati utasításait. Távolítsa el a tasakból és hagyja kihűlni és alaposan megszáradni összeszerelés előtt.

Helyezze a részeket atasakba ahogyan a 4. Ábrán is látható.

C. IZOPROPIL ALKOHOLOL (70%)

A négy szétszerelt részt fertőtlenítheti 70%-os izopropil alkoholba merítve 5 percre. Alaposan öblítse le és szárítsa meg összeszerelés előtt.

ÁBRA 4



D. HIDROGÉN PEROXID (3%)

A négy szétszerelt részt fertőtlenítheti 3%-os hidrogén peroxidba áztatva, 30 percre. Alaposan öblítse le és szárítsa meg összeszerelés előtt.

E. FEHÉRÍTŐ (Nem javallott magas fokú fertőtlenítéshez)

A négy szétszerelt részt fertőtlenítheti fehérítő és víz 1:50 arányú oldatában (kb. 1 evőkanál fehérítő 3¼ bögre vízben) 3 percre. Alaposan öblítse le és szárítsa meg összeszerelés előtt. Helyettesítheti a légző felszerelés fertőtlenítőjét (Pl. Milton[†], Dodie[†], Control III[†] vagy Cidex[†]) fertőtlenítő oldattal, a gyártó utasításainak megfelelően.

ÓVINTÉZKEDÉSEK: Ha nem követi megfelelően a tisztítási és fertőtlenítési utasításokat, kedvezőtlen hatása lehet az eszköz teljesítményén.

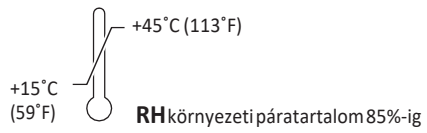
HULLADÉKKEZELÉS

Az **Aerobika*** Oszcillációs PEP eszközt háztartási hulladékkal együtt kezelheti, kivéve ha az adott ország hulladékkezelési előírásai másképp nem rendelkeznek.

MEGJEGYZÉS

- EGYETLEN BETEGHASZNÁLHATJA.
- A terméket 12 hónap használat után, vagy sérüléskor azonnal ki kell cserélni.
- A termék latex használata nélkül készült.
- Ne ossza meg mással ezt az orvosi eszközt.
- Ha nem tud a készüléken keresztül lélegezni, ellenőrizze az ellenállás beállítást vagy próbálja alaposan megtisztítani a készüléket.
- Tárolja az Aerobika* Oszcillációs PEP készüléket száraz, pormentes helyen, és ne tegye ki közvetlen napfénynek.

Működési Hőmérséklet-tartomány:



Információk utoljára frissítve: 2015 Március

110064-001 Rev. A *-gal jelölt márkák a Trudell Medical International bejegyzett védjegye.
† -gal jelölt márkák az illetékes vállalatok bejegyzett védjegyei.

Copyright © Trudell Medical International 2015. Minden jog fenntartva.